

ARTISTES POUR L'ESPOIR

**MOUILLERON-
LE-CAPTIF**
(Vendée)



**du 17 mars au
2 avril 2017**



Artistes pour l'Espoir

**5ème
anniversaire**



50 Peintres et Sculpteurs pour associer Sport et Handicap

BASKET CLUB YONNAIS
section handisport



Le BCY né de la fusion de deux clubs yonnais, fort de nombreux licenciés dont beaucoup de jeunes, a souhaité créer une section handi-basket au sein du club afin de permettre l'accès à cette activité sportive à des personnes intéressées par la pratique d'un sport mais touchées par un handicap.

Cela nécessite l'acquisition de fauteuils spéciaux qui permettent non seulement de jouer mais aussi de participer à des compétitions.

FFRandonnée Vendée



Depuis de très nombreuses années, la Fédération Française de Randonnée Vendée s'est engagée dans une « action joëlettes » afin de permettre à des personnes en situation de handicap de participer aux plaisirs de la randonnée dans des conditions optimales de sécurité, en étant accompagnées de personnes formées par la fédération à l'utilisation des joëlettes qu'elle met à disposition.

De nouvelles acquisitions sont nécessaires pour répondre aux demandes.

L'EXPOSITION

Les Artistes exposés sont tous sociétaires «Artistes pour l'Espoir». Ils livrent une part de leur personnalité et de leur vision de la vie en mettant la technique au service d'une écriture qui leur est le plus souvent très personnelle.

Peinture, pastel, gravure, dessin, aquarelle, sculpture à partir de matériaux très divers, ces **Artistes** tous professionnels, ont généreusement répondu à notre sollicitation et vous présentent leurs œuvres, **pour l'Espoir....**

Les œuvres originales exposées au cours de ce nouveau salon «Artistes pour l'Espoir» sont présentées à un prix spécifique à cette exposition exceptionnelle « pour l'Espoir ». Les artistes veulent ainsi permettre aux acheteurs de leurs œuvres de soutenir des associations qui se mobilisent pour des personnes handicapées. Les tableaux ou sculptures achetés sont retirés de l'exposition et remplacés par une autre œuvre de l'artiste.

Reproductions, livres, petites œuvres originales... vous sont aussi proposés au « petit magasin ».

Vous obtiendrez tous les renseignements auprès des organisateurs et des rotariens présents et par téléphone au 06 61 09 09 27.

GAUTIER





Krystoff ANTIER,

Né en 1968. Vit et travaille à Saint Florent le Vieil (49).

Krystoff Antier est reconnu comme Maître sculpteur. Sa sculpture est très affirmée. Ses sujets féminins, pièces uniques réalisées sans modèle, faits de grès oxydés et soigneusement patinés, impressionnent autant par l'harmonie des formes que par

le rendu de la finition.

Les formes sont fluides et délicates, les contours des sculptures parfaitement lisses, aux proportions remarquables, avec un rendu des plus précis jusque dans la moindre expression.



Franck AYROLES,

Né en 1975. Vit et travaille à Saint-Rémy (79).

« L'essence de la femme c'est son corps. Sa démarche, sa sensualité me suffisent pour rêver et faire passer des émotions. Les visages peuvent conserver leur anonymat.

Mes créations, peintures ou sculptures, gardent leurs mystères, avec la volonté de ne pas être au service de reproductions fidèles de la réalité quotidienne pour continuer à représenter un monde naïvement bon et beau. Je fais évoluer mes personnages au rythme de mon évolution de vie personnelle »



Dominique BELLANGER,

Né en 1960. Vit et travaille à Montjean-sur-Loire (49).

« Je cultive deux passions. Musicien à l'ONPL, je m'adonne parallèlement à la peinture sur des supports différents. J'improvise et la couleur me dicte le sujet. Alors je tente de retranscrire des

moments du quotidien, des instants d'intimité, avec mes émotions et mes sentiments ».

C'est un regard plein de compréhension et d'humanité qu'il pose sur ceux qui l'entourent ou le croisent. Et cela donne toute sa place à la poésie.



Bernard BLIN,

Né en 1950. Vit et travaille à Saint-Barthélémy d'Anjou (44).

« Je ne peins qu'au couteau pour jouer avec la matière en la posant, en la sculptant, en la grattant et pour obtenir des à-plats de couleurs franches. Je recherche une peinture fraîche, gaie, colorée, intuitive, rapide voire gestuelle, toujours basée sur l'émotion du moment. »

C'est ainsi qu'il a banni le noir de sa palette. Sans doute pour que dans la lumière de ses toiles flotte un l'on ne sait quoi d'heureux, d'innocent, comme la fraîcheur d'une enfance retrouvée...



Danièle AVIRON,

Née en 1946. Vit et travaille à Bourgbarré (35).

« Je suis attirée par des thèmes très variés et me réalise pleinement dans les portraits et les personnages pour l'émotion que je ressens à tenter d'exprimer leur vie, leur lumière intérieure.

Chaque tableau représente une nouvelle aventure, un voyage où ce sont les sujets qui me commandent la technique utilisée telle que la peinture à l'huile, le pastel sec et la tempera. Les natures mortes me fascinent également pour la lumière qui révèle les objets et les drapés ».



Andrée BARS,

Née en 1963. Vit et travaille à Usson-en-Forez (42).

Peintre hyperréaliste, elle a appris à voir, à analyser le travail de la lumière sur la forme, à exprimer la troisième dimension sur un support plat, la toile, et bluffer le spectateur.

Elle exprime dans ses tableaux une part d'irréel, de fantastique et de rêve. Elle recherche une connivence touchant à l'inconscient, qu'elle résume par cette phrase : « je parle avec ma main, tu écoutes avec les yeux et nous nous comprenons, n'est-ce pas, en un seul sourire. »



Jacques BLANCHON,

Né en 1946. Vit et travaille à Villeneuve-Saint-Georges (94).

« Rencontre de la sculpture à la « Colo » dans des façonnages à la glaise de Villiers-sur-Mer. Long passage dans l'adolescence à travers poésie, musique, dessin. Naissance d'une conviction :

l'amour pour le beau. Rencontre de Tailleurs de Pierre, des Sculpteurs Ornementalistes, d'un clip de Marine. Commandes de sculptures monumentales.

Désir de créer : retour à la glaise, le bois.... Le bronze... scènes de vie »



Françoise BOUDIER,

Née en 1951. Vit et travaille à Nantes (44).

Son œuvre est exclusivement figurative et son travail toujours à partir de modèles vivants. Elle saisit toute l'émotion et la nature du modèle.

Dans son atelier, on découvre des bustes, des nus, bronzes d'hommes et de femmes : ils disent l'attente, l'équilibre, la béatitude,

le regard baissé ou la pause mélancolique.

Elève des sculpteurs Charles Duffret et Léopold Kretz, on lui doit la sculpture du Général de Gaulle à Nantes (cours des 50 Otages).



Bernard BUORD,

Né en 1941. Vit et travaille à Saint-Marsault (79).

« Mon père, vieux forgeron philosophe, disait qu'il faut toujours avoir deux fers au feu... Je suis devenu sculpteur-acrobate! Mon métier d'acrobate m'a permis de découvrir l'anatomie des corps en mouvement, mon métier de sculpteur de réaliser

ces corps dans le bois des arbres qui me sont chers. Je dis aujourd'hui que je fais faire au bois ce que mon corps, l'âge aidant, ne peut plus faire. Ma devise : beaucoup de folie dans la rigueur et beaucoup de rigueur dans la folie. »



Sandra COURLIVANT,

Née en 1973. Vit et travaille à Vezins (49).

Elle travaille surtout la sculpture équine avec une tendresse pour la Mongolie et les jeunes cavaliers de

la fête du Naadam. Passionnée, cavalière à ses heures, elle s'attache à rechercher l'émotion, le mouvement, l'expression juste du cheval

La terre cuite s'impose comme une évidence quant au rapport entre l'animal et le terroir dont il est issu. Les pièces d'argile sont parfois teintées à l'aide d'argile liquide pigmentée ou rehaussées de lavis acryliques.



Danièle DEKEYSER,

Née en 1944. Vit et travaille à Rambouillet (78).

« Le modelé d'une sculpture est personnel à l'artiste, c'est en quelque sorte son écriture. L'objet, partant du minéral, porte en lui après un parcours complexe une charge émotionnelle qui se résume à la vie. Comment mieux

rendre compte de la vie que de laisser à la matière ses reliefs induits par l'outil et la main. Le modelé est alors porteur de vibrations qui se propagent en vivantes harmoniques. »



FABY,

Née en 1975. Vit et travaille à Arzal (56).

Faby ne peint jamais plusieurs toiles en même temps. Les couches de peinture s'enchaînent donc au rythme de « ses images intérieures », et il est nécessaire qu'elles sèchent

vite. À l'acrylique, l'artiste joint la technique mixte, c'est-à-dire l'ajout de fragments de dentelles, photos, partitions de musique. Faby se considère comme « peintre de l'émotion figurée ». « J'aime la peinture comme j'aime la vie, avec ses combats, ses joies, ses douleurs et ses grands bonheurs ».



Géraldine CORNIÈRE,

Née en 1975. Vit et travaille à Rezé (44).

La toile est blanche ... une projection de peinture éclabousse cette blancheteur. Essuyer, frotter, tamponner, faire apparaître l'inattendu. La toile prend forme comme par magie, des paysages apparaissent, une histoire

s'invente autour de l'arbre immense et fort qui protège l'homme, petit et fragile, ou sur les toits, un lieu propice, pour Géraldine, aux belles rencontres. La toile mouchetée, salie, parfois malmenée, devient une source d'inspiration inépuisable.



Johan de CREM,

Né en 1962. Vit et travaille à Coutières (79).

« Mon travail est un aboutissement de trente ans de passion pour les oiseaux. Ornithologue,

le fait de peindre les oiseaux est pour moi chose naturelle. De la puce à l'éléphant, en passant par les fleurs, tout ce qui touche à la nature m'interpelle, et chaque tableau est une observation de terrain. La technique réaliste que j'exerce ne permet pas l'erreur scientifique. J'essaie de peindre et de dessiner la nature telle qu'elle est, avec ses côtés étonnants et dramatiques ... mais toujours passionnants. »



Nicole DORAY-SOULARD,

Née en 1959. Vit et travaille à Prahecq (79).

De sa rencontre avec l'argile est née une passion. L'observation et une sensibilité pour la nature l'amènent à la représentation de l'animal. Ses sculptures touchent par leur regard

et leur vivant. Elle est aussi attachée à ses sculptures féminines tout en rondeurs, gracieuses, coquettes et élégantes qui veulent rassurer et faire sourire.

« Diversité des formes, diversité des vies. Dans une société normative où tout s'accélère, j'aime à m'attarder... »



Thomas FÉTIVEAU,

Né en 1978. Vit et travaille à La Chaize-le-Vicomte (85).

Une vraie passion se dégage dans ses œuvres élégantes et pures, d'un acier transcendé par le feu qui l'habite, façonné par la magie de son marteau chantant sur l'enclume.

« Maréchal-ferrant est un dur apprentissage, physique avec ce noble matériau qu'est l'acier mais la chauffe du métal lui apporte une souplesse permettant de le modeler, de le patiner... Un peu comme mon ancien métier de coiffeur qui m'a lui aussi apporté ce côté artistique. »



FLORE BETTY,

Née en 1983.
Vit et travaille à Mer (41).

Flore Betty nous propose un voyage dans le temps à travers des portraits de femmes ou d'enfants, des années folles à nos jours, souvent en noir et blanc. Une ode à la femme, connue ou anonyme, qui met en lumière sensualité, émotions, charme, caractère ... parce que chacune porte une histoire et que chaque histoire est universelle. En utilisant dans ses œuvres vieux journaux et stuc (enduit à base de poudre de marbre), elle fige ses modèles dans le temps.



Hélène GOISLOT,

Née en 1943.
Vit et travaille à Vallet (44)

Dans le bercement des traces retrouvées, l'esprit s'égare. Un monde nouveau jaillit, mouvement en puissance entre ciel et terre, dans un espace universel et intemporel. Un monde qui invente ses lumières, ensemence sa terre, compose sa propre magie, organise d'émouvantes rencontres. Hélène Goislot, peintre et poète, s'est engagée depuis longtemps dans une direction picturale hors du commun très éloignée des sentiers battus.



Claude GUILBAUD,

Né en 1947. Vit et travaille à Pouzauges (85).

Quand d'autres modelent la terre, Claude Guilbaud a besoin de sentir la matière dure à laquelle il va donner une nouvelle vie et un sens. Ciseau à pierre, burin, gouge et autres outils vont lui permettre de réaliser une œuvre de salon ou une œuvre monumentale que chacun, sans doute après l'avoir touchée, caressée, va commenter avec ses propres émotions. Les œuvres de Claude Guilbaud interpellent encore les générations à venir.



Abdoulaye GANDEMA,

Né en 1965.
Vit et travaille au Burkina Faso.

Abdoulaye Gandema appartient à la grande famille des Bronziers du Burkina Faso, adeptes du modelage à la cire d'abeille et de fonderie de pièces uniques. Il vit et travaille à Ouagadougou et fait des séjours réguliers en Europe où il présente ses œuvres et anime des stages. Sa sculpture, dans un univers féminin, exprime sa vision du monde, violent, tourmenté, mais aussi et surtout, toujours beau, plein de tendresse, de vie et d'espoir.



Camille GOUGNARD,

Né en 1940.
Vit et travaille à Arçais (79).

Pur autodidacte, Camille GOUGNARD dessine depuis qu'il sait tenir un crayon. Il se promène à travers les paysages maraîchins depuis sa plus tendre enfance. Parfois, au détour d'une conche, il brandit sa plume (son unique outil !) pour croquer le temps qui passe. Si vous croisez une silhouette massive sur les chemins arçaisiens, un carnet de croquis à la main sur lequel une plume se promène, vous aurez sûrement devant vous l'artiste.



Pierre JOUBERT,

Né en 1965. Vit et travaille à Vigneux-de-Bretagne (44).

Les tableaux de Pierre Joubert, peintre visuel et émotionnel, recèlent la lumière des paysages qu'il affectionne tant. Bords de mer infinis, rivages et berges atlantiques mais aussi terres et maquis méridionaux sont autant de lieux revisités en atelier où il cherche à dépasser la simple vision du paysage. La peinture peut ainsi être fluide ou épaisse au même endroit de la toile et cette mise en place maîtrisée donne un sens à l'acte de peindre...

ARTISTES POUR L'ESPOIR

Artistes pour l'Espoir

MOUILLERON-LE-CAPTIF (85)

du 27 avril au 5 mai 2013

Peintres et sculpteurs pour des populations défavorisées

F. Ayroles, J. Bailly, S. Beguin-Billecoq, Emma D. Faby, Flow, T. Jaudot, T. de la Pinta, R. Levassasseur, Mary-Loup, M. Mihut, M. Moreau, A. Lamotte, S. Levisse, A. Szabo ... A. Collet, S. Combrinard, N. Sissano

PARRAINAGE : JL Chastier, D. Chastin, JC Flamen, JM Guénot, M. Lamy, M. Harand-Morgues, F. Moreau, JF Moreau, JP Sissano, P. Patena, B. Perrotin, JL Sébastien, A. Tréand, HP Tréandier

Tous les jours de 14h à 18h, sauf le 1er mai et le 1er juin
Maison de l'Espoir - 10 rue de la Liberté

HYPER U, DUBREUIL GAUTHIER, C.A. L'ÉCOLE, VINCIS

ARTISTES POUR L'ESPOIR

Artistes pour l'Espoir

MOUILLERON-LE-CAPTIF (85)

du 5 avril au 21 avril 2014

Peintres et sculpteurs pour des enfants malades

F. Ayroles, S. Beguin-Billecoq, G. Corbière, S. Courbion, Faby, Th. Jaudot, Th. de la Pinta, A. Lamotte, R. Levassasseur, S. Levisse, M. Mihut, M. Moreau

PARRAINAGE : K. Aubier, M. Bougas, T. Citron, B. Loozian, H. Nafé, P. Patena, B. Perrotin, R. Phillipot, P. Sanluis, S. Solange, O. Sureau-Vesley, J. Triche

Tous les jours de 14h à 18h, sauf le 1er mai et le 1er juin
Maison de l'Espoir - 10 rue de la Liberté

HYPER U, DUBREUIL GAUTHIER, C.A. L'ÉCOLE, VINCIS



Alexandre LAMOTTE,

Né en 1976. Vit et travaille
au Boupère (85).

Alexandre Lamotte, qui pratique aussi la sculpture, nous emmène avec lui dans ses rêves et ses pensées. On l'y accompagne bien volontiers tant ses compositions, les tons choisis, son écriture bien personnelle sont d'une justesse que l'on n'oublie pas. Si certains pensent que c'est une peinture pour adolescent(e)s, ils oublient que l'adolescence est éternelle et que l'on revoit souvent sa vie riche de mille souvenirs, riche de mille rêves. N'hésitez pas à suivre le chemin de l'artiste...



Bernard LOUEDIN,

Né en 1938. Vit et travaille
à Trébeurden (22).

Qu'il évoque des objets insolites perdus dans une plaine sans fin, des montres qui marquent la fuite du temps, des villes mortes ou imaginaires, qu'il dresse devant nous des créatures mystérieuses ou des chênes tutélaires, peuplés d'oiseaux fantastiques ou des figures de fées et de gnomes, Bernard Louedin n'a jamais voulu trahir la nature mais bien la transfigurer. Paraphrasant les Écritures, il n'a pas voulu abolir le monde, mais l'accomplir (François Daulte)



Antonin MARTINEAU,

Né en 1993.
Vit et travaille à Le Tallud (79).

Après quatre ans d'école Boulle de Paris (sculpture ornementale) et deux ans passés en Italie pour se perfectionner, Antonin Martineau s'est spécialisé dans la sculpture statuaire figurative participant ainsi à des travaux de sculpture aux Machines de l'Île à Nantes. Classique, religieuse ou contemporaine, sur bois, argile ou plâtre, en ronde-bosse ou bas-relief, il réalise ses sculptures à son envie et crée aussi à la demande.



Sébastien LEVIGNE,

Né en 1975. Vit et travaille
à Nueil-Les-Aubiers (79).

Sébastien Levigne a développé son propre style artistique : mélange de peinture et de collage pour explorer le thème urbain. L'écrit et le symbole sont très présents : séries de chiffres, phrases évoquant le quotidien et le familier, mais aussi symboles de changement et d'ascension (passage à l'âge adulte) - l'échelle, l'escalier, la marelle - qui apparaissent de façon récurrente. L'individu est au centre, plus particulièrement les femmes et les enfants.



Mickelina MANCINI,

Née en 1969. Vit et travaille
à Saint Lyphard (44).

Père italien, mère irlandaise, d'abord styliste modéliste et costumière... Puis sa passion pour la peinture la rattrape. Ses œuvres sont issues d'un long travail de recherche onirique et symbolique. Sa technique se concentre sur les transparences par la superposition de glacis d'acrylique et l'effacement des contours, ne cherchant ainsi non pas le mouvement, mais l'équilibre interne de la composition. Elle porte son choix sur les monochromes afin d'obtenir une unité où l'application de feuilles d'or vient souligner certains détails.



Marie-Christine MASSON,

Née en 1948.
Vit et travaille à Couëron (44).

« Je travaille la terre qui sous mes doigts se transforme et laisse apparaître un visage, un regard, une expression, une ligne, un mouvement ... c'est une naissance. Pratiquant la technique du raku (émaillage avec choc thermique et enfumage) je poursuis l'aventure. Les éléments extérieurs tels le vent, l'eau, l'air, l'humidité apportent leur lot d'imprévu dans les couleurs, l'oxydation, les craquelures de l'émail. Alors le bonheur est à son apogée. »

ARTISTES POUR L'ESPOIR

MOUILLERON-LE-CAPTIF (85)

du 1^{er} au 19 avril 2015

24 peintres et sculpteurs pour des jeunes et enfants défavorisés

F. Ayroles, G. Cornière, Faby, T. Fétiveau, Flore Betty, E. Kimmel, Th. Zaudet, A. Lamotte, E. Levrassieur, S. Levigne, M. Milot, G. de Mont-Martin

PARRAINAGE : G. Arrol, J. de Crem, J. Delétré, A. Gandreau, J. Godin, Gopl, S. Kozle-Marguet, A.Y. Liao, M.C. Masson, J.C. Pallier, F. Saillies, K. Toul

Tous les jours de 14h à 18h, du 1^{er} au 19 avril 2015

10 rue de la République

Logos: BIC, Gauthier, Cougnaud, ENL, etc.

ARTISTES POUR L'ESPOIR

MOUILLERON-LE-CAPTIF (85)

du 11 au 28 mars 2016

24 Peintres et Sculpteurs pour l'accès aux soins des enfants malades

F. Ayroles, G. Cornière, Th. de La Plante, Faby, Th. Fétiveau, Flore Betty, S. Levigne, A. Martinou, M. Milot, G. de Mont-Martin, V. Ygeot, V. de Zan

PARRAINAGE : B. Baud, C. Crippin, D. Delanyer, N. Doray-Boudard, J. M. Drouot, A. Gandin, P. Grey, D. Landucci, A. Reder, J. Rougier, G. Roux, M. Van Cottiers

Tous les jours de 14h à 18h, du 11 au 28 mars 2016

10 rue de la République

Logos: Gauthier, BIC, etc.



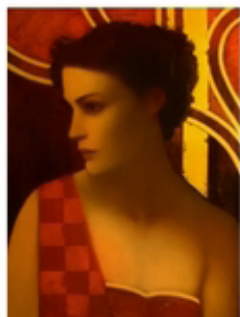
Jeanne MERLET,

Née en 1957.

Vit et travaille à Nantes (44).

Jeanne Merlet ne fait pas dans le lisse et la pose académique. Devant ses œuvres on ne peut que se poser des questions. Que pensent ses personnages, que vont-ils faire après cet instantané de vie qu'elle a figé dans le bronze ? On reconnaît un artiste à sa capacité à créer le dialogue

avec l'œuvre. Pour la mairie de Nantes elle a réalisé une sculpture de Barbara qui trône dans un square en l'honneur de la chanteuse.



G. de MONT-MARIN,

Né en 1985.

Vit et travaille à Nantes (44).

« Plus que le thème, c'est l'atmosphère personnelle dans laquelle je peins mes tableaux qui m'intéresse : contrastes, jeux de lumières, harmonie, pour exprimer ce que je ressens : un univers

classique teinté de mystère, de solitude, soutenu par des architectures, symboles de passage, telles des portes ouvrant sur un autre monde, une peinture tonale qui en harmonisant l'ensemble crée une atmosphère irréelle et intemporelle propre à laisser s'épanouir l'imagination. »



MORLAINE,

Né en 1953.

Vit et travaille à Guérande (44).

Le Pastel: pigment magique, magnifiquement poudreux, intensément lumineux. Avec cette technique, il présente pour la première fois en 1994 des pastels tout en couleur, soulignés de noir,

sans exactitude réaliste. Le mouvement est exprimé avec force par une écriture décalée où tout bascule : Horizon, villages, voiles, pins tordus par le vent... En 2010, il fait une synthèse du sujet, réalisant des compositions plus grandes, allant vers l'abstraction, structurées en aplats de couleur.



Hélène NUÉ,

Née en 1952. Vit et travaille aux Sorinières (44)

La gravure au burin est sa technique de prédilection. Elle se consacre exclusivement à ce mode d'expression pour des créations libres, des illustrations

d'ouvrages de bibliophilie et pour la réalisation d'ex-libris. Hélène propose une interprétation de la nature familière, transformée au gré de ses rêveries. «La gravure au burin est le choix de la lenteur, de la réflexion, de l'évasion, avec des moments de concentration mais aussi de plaisir à laisser l'outil, creusant ou éraflant, tracer librement son chemin».



Mariana MIHUT,

Née en 1975. Vit et travaille en Roumanie.

Comme son arrière grand-père, fondateur

de la peinture naïve roumaine, Mariana commence très tôt à réaliser un touchant et magnifique « calendrier illustré » de la vie des montagnards.

Au long des quatre saisons, le quotidien d'une vie paisible : joie des enfants, élevage des bêtes, ramassage des pommes, fénaison, travaux de la ferme, mariages et grandes fêtes chrétiennes.

Du calme, de la sérénité et de la paix.



Manou MOREAU,

Né en 1973. Vit et travaille à Brétignolles sur Mer (85).

Les peintures comme les sculptures sur ciment de Manou Moreau sont figuratives, proches de l'art premier. Mais il sait user sans limite de sa liberté, voyageant vers des univers

inconnus où règnent des individus longilignes qui pourraient être des autoportraits. Ses peintures sont réalisées sur du bois enduit. Ses sculptures sont en ciment polychrome. La convivialité, la rencontre, le dialogue sont au centre de ses œuvres...



Jean-Pascal NAJEAN,

Né en 1957. Vit et travaille à Rocheservière (85).

Un monde aux traits filiformes chargés d'une grande féminité. Du tilleul le plus souvent pour ces "artistes", ces "élégantes", ces "ados", toutes princesses. Chaque sculpture de Najean dont Séverine son épouse assure les finitions, est un hommage à la femme. Désinvoltes ou provocantes,

adolescentes ou femmes, Jean-Pascal, menuisier, ébéniste, tourneur, sculpte et habille, à la main et dans les règles de l'art, la femme d'hier, d'aujourd'hui, de demain... !



Philippe PATEAU,

Né en 1956. Vit et travaille au Poiré-sur-Vie (85).

« La sculpture est un mode de communication. Elle me sert à exprimer ce que je ne

sais pas dire avec des mots. La sculpture c'est de l'émotion. Son interprétation appartient à celui qui la regarde. J'utilise très souvent la relation entre plusieurs personnages dans mon travail car la relation d'un groupe est fascinante. À plusieurs on va plus loin, plus haut. Je préfère montrer des raisons d'espérer. Mon ambition est toute simple ... juste changer le monde ...



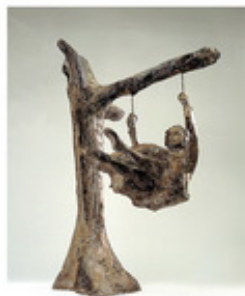
Benoît PERROTIN,

Né en 1971.

Vit à Chantonay (85).

Artiste et illustrateur animalier, sa démarche privilégiée est le croquis de terrain, d'après nature.

D'un pays à l'autre, il fait parfois plusieurs heures de marche pour restituer une ambiance, un mouvement, saisir des attitudes insolites principalement au crayon à papier, puis « jouer » avec la fluidité, la transparence et la luminosité de l'aquarelle. L'aspect inachevé semble rendre ses sujets encore plus vivants. Émotions et poésie pour réconcilier l'homme avec la nature.



Frédérique PILLET,

Née en 1954. Vit et

travaille à Marly-le-Roy (78).

Frédérique Pillet a acquis une solide réputation dans les salons parisiens ou provinciaux. Son inspiration vient de l'observation de la VIE, sa création exprime le mouvement et la

poésie des scènes de la vie quotidienne, de la jeune curieuse ou de l'enfant sur sa balançoire au chat qui poursuit un oiseau dans un arbre... Tout en étant figurative, son but n'est pas de reproduire ce qu'elle voit mais de l'interpréter pour recréer une scène de vie dans l'instantanéité.



Georges ROUX,

Né en 1949. Vit et travaille à Saint-Nazaire (44).

« Quand je peins, le monde alentour disparaît pour ne livrer de lui-même que son essence ». C'est un passionné qui éprouve une attirance pour les lieux sobres et apaisants et son attrait pour la civilisation et les arts japonais, la philosophie extrême orientale se retrouvent dans ses techniques picturales.

Sa pratique des arts martiaux, le Kendo et le Laido l'ont amené aussi à la sculpture raku et cuisson en fosse. Ses œuvres lui sont demandées depuis de nombreux pays.



Daniel PETRO,

Né en 1957. Vit et travaille à Moëlan-sur-Mer (29).

Peintre de paysage marin, urbain, ou campagnard, il précise : « Tous les sujets me concernent et ils ne sont bien souvent que le point de départ d'un

travail dont le but est de produire une ambiance et une histoire graphique. Ce qui m'intéresse, c'est l'originalité de la composition et quelques rapports de tons inspirants qui seront des clés pour construire une scène. La peinture de paysage est affaire d'observation : on simplifie, on transforme, et puis on oublie le sujet, pour suivre ce qui se passe sur le papier ou sur la toile ».



Marc PLATEVOET,

Né en 1958. Vit et travaille

à Saint Amant-de-Boixe (16).

Il nous entraîne dans un monde bien à lui qui se construit autour du rêve et de l'invention. Cet univers est peuplé d'êtres étranges s'activant dans des activités loufoques. « Le réalisme n'est pas le mot d'ordre, le rêve, oui... et toujours avec une pointe de malice ! » dit-il, car l'humour n'est jamais absent. Toutes ses œuvres sont des pièces uniques réalisées en cire, moulées dans du plâtre. Le bronze liquide (1200°) viendra remplir le moule ... et la magie s'opérera. Puis viendra le bonheur après beaucoup de travail.



Jacques SAUDERAI, S,

Né en 1948.

Vit et travaille à Nantes (44).

Formé à l'Académie du Moulin et à l'école des Beaux-Arts de Nantes, Jacques Sauderais exerça le métier de peintre décorateur à l'opéra de Nantes et d'Angers, ce qui l'habitua à peindre des grands formats. Peintre figuratif, il travaille le plus souvent par thèmes. C'est ainsi qu'il aborda le rugby, le Maroc, les musiciens, New-York, Venise, le carnaval... Il a réalisé pour le carnaval de Nantes plus de vingt chars. Son dernier celui de 2017 !





Dominique de SERRES,

Née en 1959.

Vit et travaille à Trebeurden (22).

Etre Lissière au XXI^e siècle...

Dominique de Serres a choisi ce métier si ancien qu'il côtoie l'origine des civilisations. C'est un métier très exigeant et l'exercer relève de

la tradition et de la croyance en l'art de la tapisserie. Elle « tisse le temps » comme un engagement de vie qui ne se confond pas avec l'agrément et le superflu. Elle collabore depuis plus de 30 ans avec Bernard Louedin.



Akos SZABO,

Né en 1936 à Budapest.

Vit et travaille à Gavray (50).

À 12 ans il prend conscience de sa vocation de peintre même si ses études furent aussi musicales.

Dessinateur, pastelliste, peintre, Akos Szabo est un maître, formateur exigeant d'artistes reconnus. Formé lui-même auprès des plus grands maîtres hongrois, il rejoint la France, s'installe à Paris puis à Gavray. Chacune de ses œuvres est précédée de nombreuses études et recherches pour donner vie, âme et perfection.

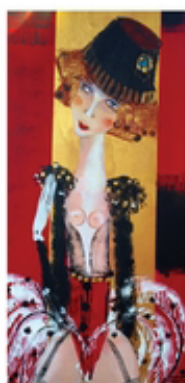
Henry-Pierre TROUSSICOT,



Né en 1945. Vit et travaille à La Roche-sur-Yon (85).

« Un mur à longer, l'embrasement d'une porte à franchir : c'est le pays où nous marchons. La coulée oblique d'une fenêtre, le tamis des branchages, c'est le passage où notre émoi trouve sa place. Là où le regard n'a pas

l'habitude de s'arrêter, il arrive que notre attention s'arrête et qu'elle reparte plus forte. » (Jean Rivière). Peintre, aquarelliste, graveur, HP Troussicot excelle en tous domaines.



Virginia de ZAN,

Née en 1980.

Vit et travaille à Maisons-Laffitte (78).

D'ascendance vénitienne, elle grandit au sein d'une famille d'artisans-ébénistes. L'amour du travail bien fait y est très présent. Peintre autodidacte, elle décline ses personnages élégants et intemporels, aux vêtements colorés voire luxueux, dans des décors insolites et un univers décalé.

Visages réalistes, tons chatoyants, elle peint à l'huile souvent de grandes toiles d'inspiration Renaissance ou début XX^e siècle. Fascinée par l'or, on le retrouve souvent dans ses œuvres.



Noufou SISSAO,

Né en 1978. Vit et travaille à Ivry-sur-Seine (94) et au Burkina-Faso

Né au Burkina Faso, dans une famille d'agriculteurs, il est fasciné dès son plus jeune âge par la musique des forges. S'émancipant de l'héritage traditionnel, mêlant technique ancestrale et inspiration contemporaine, Noufou

Sissao, sculpteur bronzier, affirme son identité artistique au travers de ses œuvres réalisées majoritairement selon la technique de la cire perdue.



Michèle SZABO,

Née en 1944.

Vit et travaille à Gavray (50).

Dessinatrice et pastelliste, Michèle Szabo, outre ses remarquables natures mortes, s'est spécialisée en particulier dans l'expression des sentiments

que l'on peut déceler sur un visage, dans une attitude. Portraits de personnages connus ou d'anonymes, tous sont intemporels et marqués d'une infinie douceur. Chacune de ses œuvres nous amène à imaginer une histoire, celle d'un passé, d'un présent ou d'un avenir.



Vincent YGOUT,

Né en 1978. Vit et travaille à Mauzé-sur-le-Mignon (79).

« Je me suis très tôt rendu compte que j'avais besoin de partager images et sensations éprouvées devant des choses rares et belles

ou d'autres communes mais uniques dans l'instant saisi. Formé aux Beaux-Arts particulièrement en vidéos, j'ai ressenti le besoin de peindre, de re-présenter les choses. Je peins à l'huile avec très peu de matière ... »

Fidélité dans le dessin mais derrière le réalisme, on ressent l'atmosphère.

Les membres d'Artistes pour l'Espoir - Mouilleron-le-Captif,
Les membres du Club de Rotary de la Roche-sur-Yon,
Les membres du Foyer rural de Mouilleron-le-Captif,

vous remercient de votre visite qui est un encouragement à poursuivre dans leurs objectifs :

- organiser des expositions artistiques de renom pour participer à l'animation locale et régionale,
- promouvoir l'art auprès de la population des plus jeunes aux aînés,
- informer sur l'action bénévole d'associations qui soutiennent des personnes malades ou handicapées, ou des populations défavorisées.

et remercient tous les partenaires pour leur accompagnement et leur fidélité à cette action.